

Rzeczoznawca : inż. Piotr Pałasz RS 000308

Zleceniodawca: Urząd Skarbowy

Adres: ul. Jagiellończyka 10, 66-400 Gorzów Wlkp.

Zlec. pismo, znak: 0802-SEE.7113.1.365.2024.CCVI

Zadanie: Określenie wartości rynkowej pojazdu

z dnia: 2024/11/04

PODSTAWA OPINII

Dowód rejestracyjny

Ogłędziny pojazdu

DANE IDENTYFIKACYJNE POJAZDU

Dane: [T] XI-2024

Marka: FORD

Rok produkcji: 2012

Model: Kuga 2.0 TDCi MR`13 E6

Wersja: Trend 4WD Powershift

Rodzaj pojazdu: Samochód terenowy

Nr rejestracyjny: FGW 3EY1

VIN: WF0RXXGCDRCA23435

Nr INFO-EKSPERT	011-07442
Data pierwszej rejestracji	2012/04/03, (w Polsce: 2017/06/05)
Data ważności badania technicznego	2024/12/15
Data oględzin	2024/10/29
Miejsce oględzin	Parking strzeżony ZARZYCCY, Gorzów Wlkp. lubuskie
Wskazanie drogomierza	321440 km
Okres eksploatacji pojazdu (12/04/03-24/11/04)	151 mies.
Kolor powłoki lakierowej, (rodzaj lakieru)	beżowy 2-warstwowy z efektem metalicznym
Dop. masa całkowita	2230 kg
Rodzaj nadwozia	kombi (uniwersalne) 5 drzwiowe 5 osobowe
Konstrukcja	samonośna
Jednostka napędowa	z zapłonem samoczynnym
Pojemność / Moc silnika	1997 ccm / 120kW (163KM)
Doładowanie	Turbosp. z chłodn. powietrza
Liczba cylindrów / Układ cylindrów / Liczba zaworów	4 / rzędowy / 16
Rodzaj skrzyni biegów	automatyczna
Rodzaj napędu	4WD (4x4)

WYPOSAŻENIE STANDARDOWE (2012.10-2013.06)

L.p.	Nazwa elementu wyposażenia	L.p.	Nazwa elementu wyposażenia
1	Filtr cząsteczek stałych	13	Spryskiwacze reflektorów
2	Fotele przednie sportowe	14	Sterowanie radiem w kierownicy
3	Głośniki 6 szt.	15	System elektronicznej kontroli toru jazdy ESP
4	Immobilizer	16	System poprawiający stabilność na zakretach TVC
5	Kierownica pokryta skórą	17	System stabilizacji toru jazdy przyczepy
6	Klimatyzacja	18	System wspomagania nagłego hamowania
7	Kurtyny powietrzne boczne	19	System wspomagania ruszania pod górę
8	Poduszka powietrzna kolanowa kierowcy	20	Światła p/mgielne przednie
9	Poduszki powietrzne boczne przednie	21	Tapicerka tekstylna
10	Radioodtwarzacz CD + MP3	22	Tarcze kół stalowe 17"
11	Roleta do bagażnika	23	Wspomaganie układu kierowniczego
12	Spoiler tylny	24	Zamek centralny zdalnie sterowany
L.p.	Nazwa pakietu / elementu pakietu wyposażenia standardowego		
1	ABS + EBD - system dystrybucji siły hamowania ABS - system zapobiegający blokowaniu kół System dystrybucji siły hamowania elektroniczny EBD		
2	Fotele przednie podgrzewane Fotel kierowcy podgrzewany Fotel pasażera podgrzewany		
3	Lusterka zewnętrzne podgrzewane i regulowane elektrycznie Lusterka zewnętrzne regulowane elektrycznie Lusterka zewnętrzne podgrzewane elektrycznie		
4	Poduszki powietrzne kierowcy i pasażera		

Poduszka powietrzna kierowcy
Poduszka powietrzna pasażera

- 5 Szyby przednie i tylne regulowane elektrycznie
Szyby przednie regulowane elektrycznie
Szyby tylne regulowane elektrycznie

WYPOSAŻENIE DODATKOWE

L.p.	Nazwa elementu wyposażenia	Wartość [PLN]
1	Czujniki parkowania - tył	183
2	Hak holowniczy demontowany	310
3	Klimatyzacja automatyczna 2 strefowa (dopłata)	357
4	Lakier metalizowany	441
5	Relingi dachowe	85
6	Tempomat	74

STAN TECHNICZNY POJAZDU

Ogłędziny pojazdu przeprowadziłem w Gorzowie Wlkp. na parkingu strzeżonym Zarzycy.

Na podstawie oględzin stwierdziłem:

NADWOZIE:

Nadwozie pojazdu wraz wyposażeniem kompletne.

Zderzak tylny - wgnieciony, pęknięty.

Powłoka lakierowa - zmatowiała, porysowana.

SILNIK:

Silnik wraz z osprzętem kompletny.

Akumulator zużyty.

MECHANIZMY PODWOZIA:

Mechanizmy podwozia kompletne.

Pojazd po przeprowadzeniu zabiegów konserwacyjnych będzie kwalifikował się do dalszego użytkowania.

KOREKTY

WARTOŚĆ BAZOWA BRUTTO (150 mies.) 40 500 PLN

KOREKTA ZA WYPOSAŻENIE DODATKOWE 1 450 PLN

Wyposażenie pojazdu powoduje powiększenie wartości pojazdu, gdy jest wyposażeniem ponadstandardowym oraz jest sprawne, czyli zdolne do spełnienia swojej funkcji. Wielkość korekty wartości bazowej, związanej z wyposażeniem dodatkowym pojazdu została określona na podstawie udziału tego wyposażenia w wartości standardowo wyposażonego nowego pojazdu z uwzględnieniem amortyzacji pojazdu i zwiększonej amortyzacji jego wyposażenia.

KOREKTA ZA PIERWSZĄ REJESTRACJĘ - 162 PLN

Korekta uwzględnia wpływ daty pierwszej rejestracji pojazdu (pierwszego dopuszczenia do ruchu po zakupieniu pojazdu nowego) na jego wartość. Przyjmuje się, że pojazd bazowy został zarejestrowany po raz pierwszy 2012/05/15. Pojazd wyceniany został zarejestrowany 1 miesiąc wcześniej, zatem jego okres eksploatacji jest dłuższy od okresu eksploatacji pojazdu bazowego i stąd wynika ujemna korekta wartości.

KOREKTA ZA PRZEBIEG - 7 405 PLN

Korekta uwzględnia wpływ przebiegu pojazdu na jego wartość. Wartość bazowa (skorygowana o wpływ pierwszej rejestracji) została określona dla przebiegu normatywnego 223 000 km. Zweryfikowany przebieg wycenianego pojazdu jest większy od normatywnego o 98 440 km. Powoduje to zastosowanie korekty wartości w wysokości -17,72%.

KOREKTY RÓŻNE - 8 157 PLN

W tym:

Stan utrzymania i dbałość o pojazd

[%] Wart. [PLN]

-5,0 -1 719

Stan utrzymania i dbałość o pojazd mogą mieć wpływ na wartość rynkową pojazdu w przypadku, gdy stan wycenianego pojazdu istotnie odbiega od dobrego, odpowiedniego dla danego okresu eksploatacji i przebiegu.

Stwierdzony ponadprzeciętnie dobry stan świadczący o wyjątkowej dbałości o pojazd może stanowić podstawę korekty dodatniej wartości, stan gorszy od typowego dobrego - podstawę do korekty ujemnej.

Regionalna sytuacja rynkowa

-10,0 -3 438

Wartości rynkowe określonych marek i typów używanych pojazdów mogą kształtować się na odmiennym poziomie w różnych regionach Polski. Katalogi i bazy danych programów komputerowych zawierają uśrednione wartości rynkowe w skali całego kraju. Odbiegające od uśrednionych notowania rynkowe wycenianego pojazdu w rejonie jego użytkowania mogą stanowić podstawę do zastosowania korekty jego wartości. Wysokości stosowanych korekt wynikają z analizy przeprowadzonej w oparciu o regionalne zróżnicowanie rynkowych wartości poszczególnych marek i typów pojazdów.

Konieczne naprawy pojazdu

-8,7

-3 000

Konieczność wykonania naprawy wycenianego pojazdu jest podstawą do obniżenia jego wartości w stosunku do wartości pojazdu sprawnego. O wielkości korekty decyduje koszt naprawy przywracającej pojazd do stanu technicznego odpowiedniego do okresu użytkowania pojazdu, jego przebiegu i ogólnego stanu technicznego.

Wartość rynkowa brutto wyżej zidentyfikowanego pojazdu, określona na dzień wykonania opinii wynosi:

26200 PLN

(słownie: dwadzieścia sześć tysięcy dwieście złotych)

w tym VAT (23,0%) 4899,19 PLN

Wartość określono na podstawie:

- notowań wartości rynkowych z bazy pojazdów "Komputerowego Systemu INFO-EKSPERT" na XI-2024 zaakceptowanych przez wykonawcę opinii,
- korekt mających wpływ na wartość pojazdu.

Zastrzeżenia ograniczające opinie.

- Nie weryfikowano stanu drogomierza.
- Niniejsza ekspertyza służy wyłącznie do oszacowania wartości rynkowej przedmiotu wyceny i nie może być wykorzystywana do żadnego innego celu, niż wymieniony powyżej. W szczególności wycena nie może stanowić podstawy do oceny cech i stanu wycenianego obiektu przy jego zakupie.
- Rzeczoznawca nie bierze na siebie odpowiedzialności za wady ukryte (prawne i fizyczne) oraz ewentualne skutki wynikające z dalszego użytkowania przedmiotu wyceny, a także za skutki wykorzystania samej wyceny.
- Powyższa wycena nie jest ekspertyzą stanu technicznego przedmiotu wyceny i za taką nie może być uznawana, w szczególności nie może być traktowana jako gwarancja sprzedaży przedmiotu wyceny za oszacowaną wartość.
- Niniejsza wycena nie może być publikowana w całości w jakimkolwiek dokumencie bez zgody wykonawców i bez uzgodnienia z nimi formy i treści takiej publikacji.
- Zakaz publikacji nie dotyczy posługiwania się wyceną w umowach cywilno-prawnych zawieranych przez zleceniodawcę i dotyczących przedmiotu wyceny.
- Wycene przeprowadzono w oparciu o dostarczoną dokumentację oraz badanie organoleptyczne wycenianego obiektu. Nie prowadzono badań diagnostycznych oraz weryfikacji warsztatowej przedmiotu wyceny.
- Niniejsza wycena została sporządzona na podstawie oględzin wycenianego przedmiotu w warunkach występujących w miejscu jego udostępnienia.
- Rok produkcji pojazdu - nie weryfikowano. Przyjęto w oparciu o dane przekazane przez Zleceniodawcę oraz na podstawie historiapojazdu.gov.pl
- Nie badano poprawności i/lub budowy numerów identyfikacyjnych/seryjnych obiektu oraz nie weryfikowano prawdziwości danych obiektu.

Opracował: Piotr Pałasz

Dokument elektroniczny - nie wymaga podpisu.

DOKUMENTACJA FOTOGRAFICZNA

do opinii nr: BUP-043/24

z dnia: 2024/11/04

DANE IDENTYFIKACYJNE POJAZDU

Dane: [T] XI-2024

Marka: FORD

Rok produkcji: 2012

Model: Kuga 2.0 TDCi MR`13 E6

Wersja: Trend 4WD Powershift

Nr rejestracyjny: FGW 3EY1

Rodzaj pojazdu: Samochód terenowy



DSCN9401



DSCN9402



DSCN9403



DSCN9404



DSCN9405



DSCN9406



DSCN9407



DSCN9409



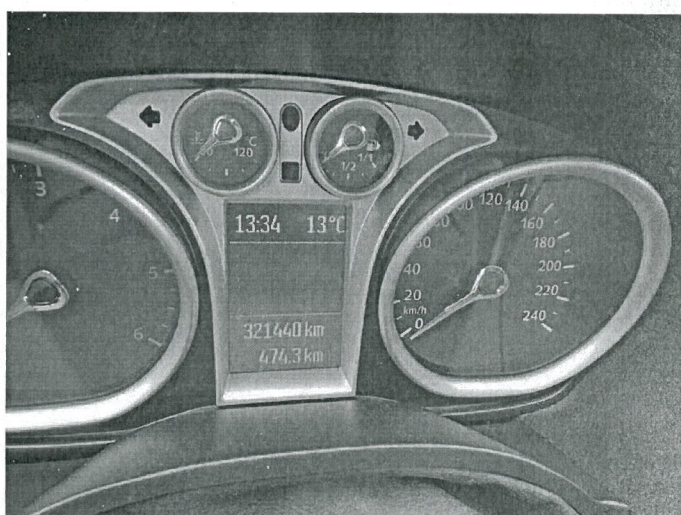
DSCN9413



DSCN9414



DSCN9415



DSCN9416



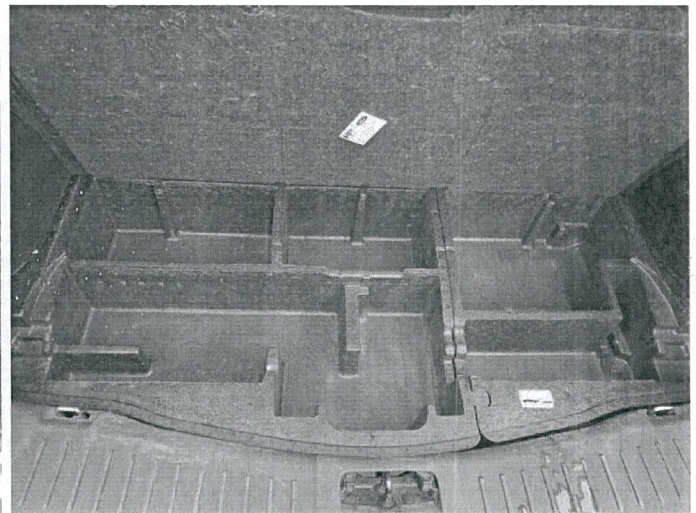
DSCN9417



DSCN9418



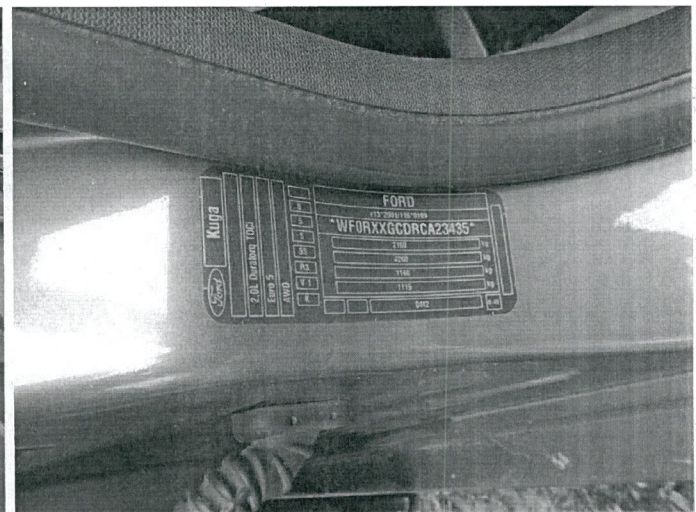
DSCN9419



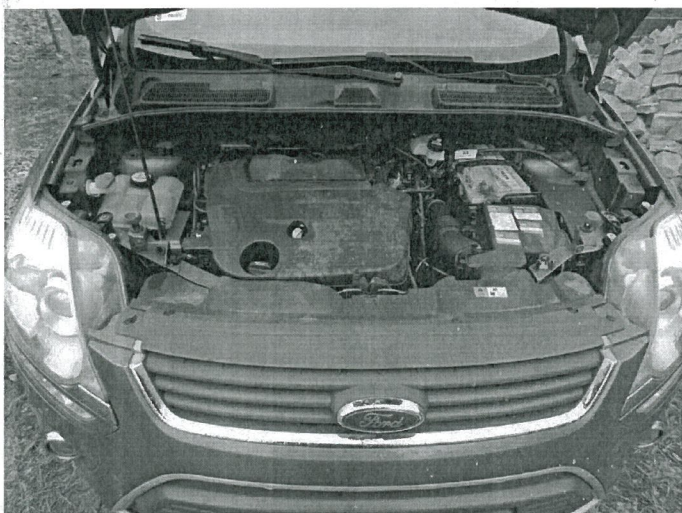
DSCN9420



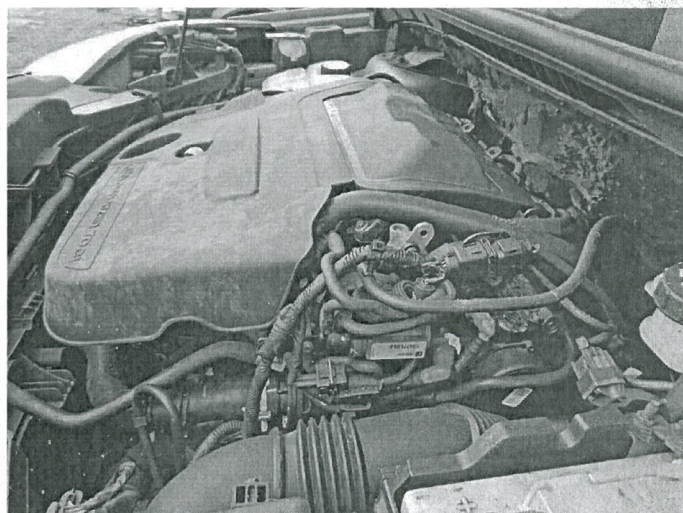
DSCN9423



DSCN9424



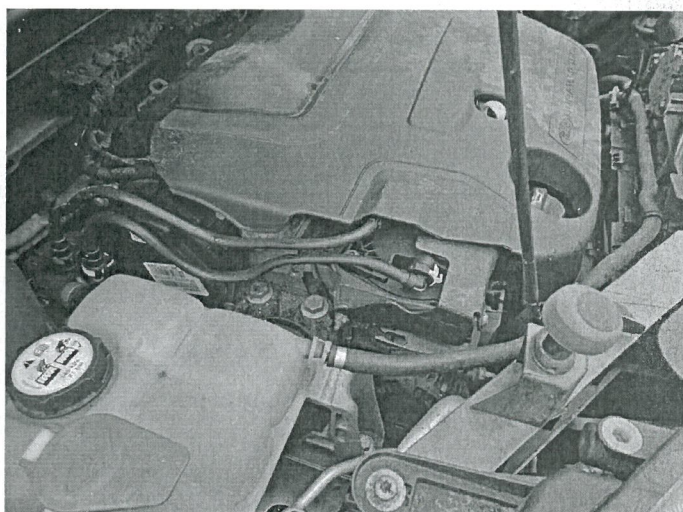
DSCN9425



DSCN9427



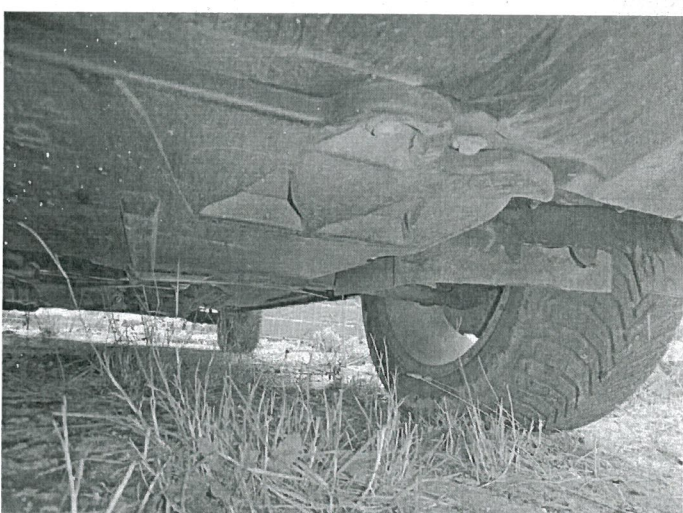
DSCN9428



DSCN9429



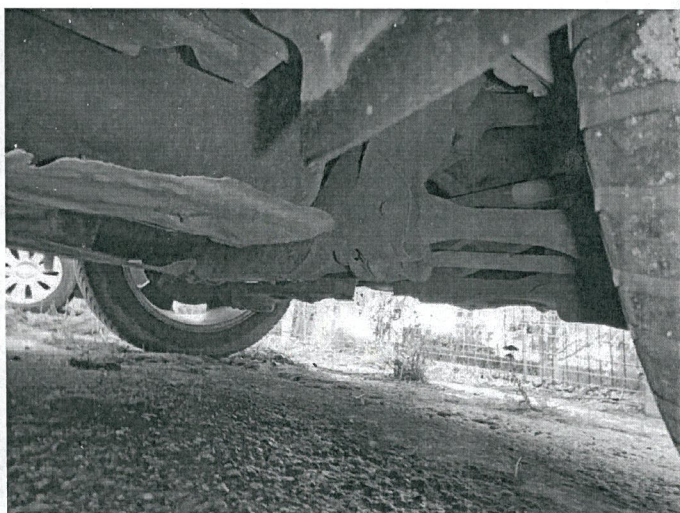
DSCN9430



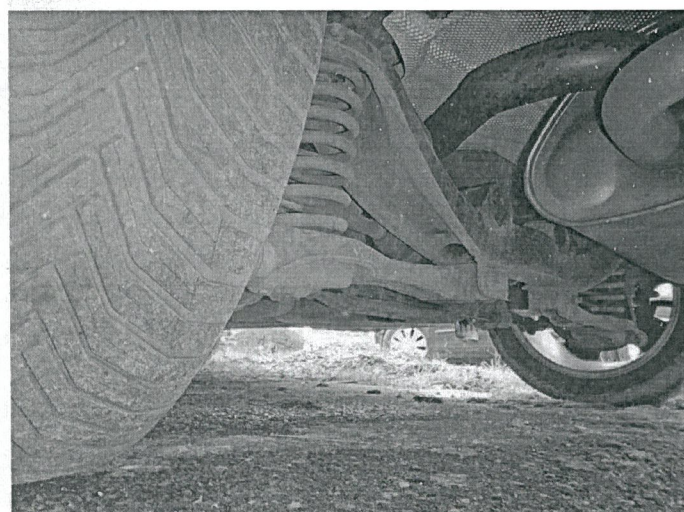
DSCN9431



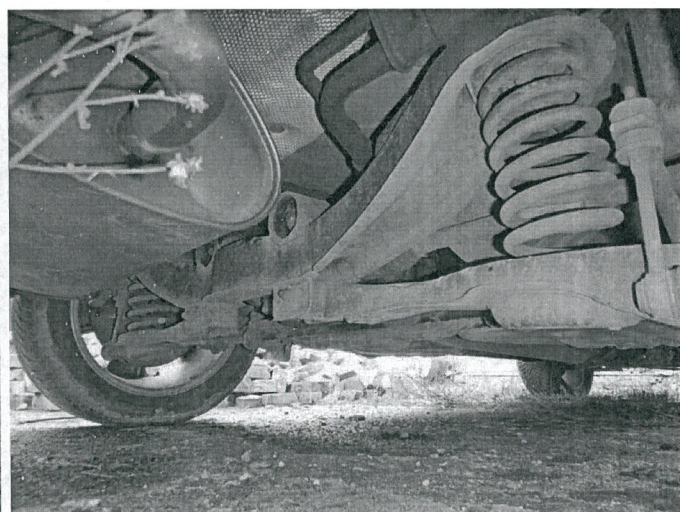
DSCN9432



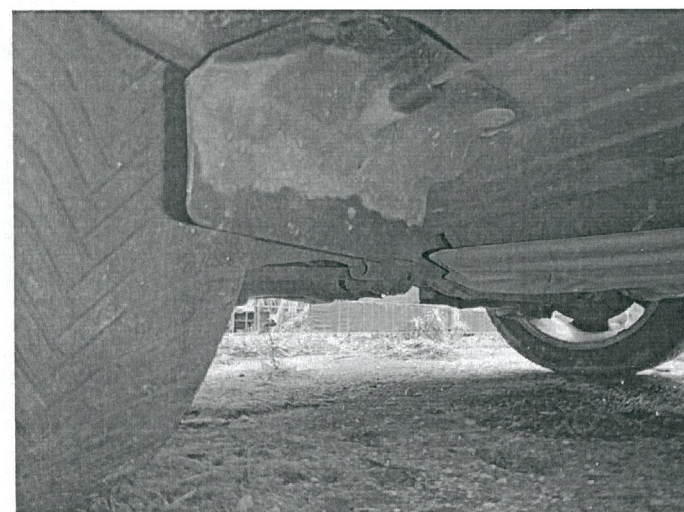
DSCN9435



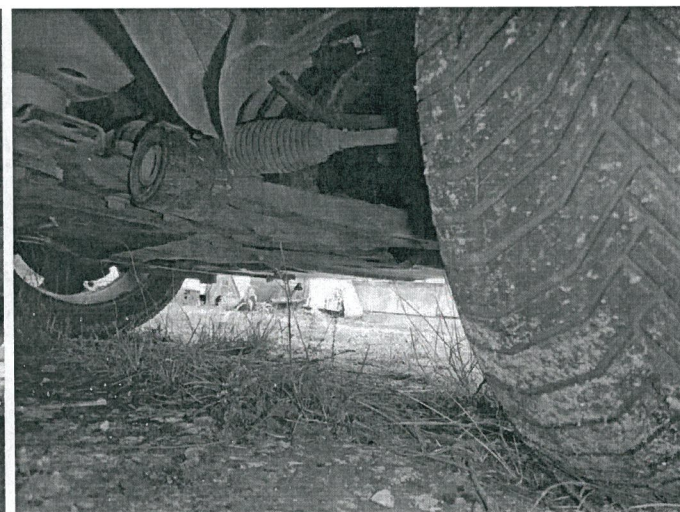
DSCN9436



DSCN9437



DSCN9438



DSCN9440